

INVESTIČNÍ ZÁMĚR

stavební akce

Název akce: **Mírov – rekonstrukce objektu č. 42 - kuchyň a jídelna pro zaměstnance**

Investor: Věznice Mírov

1. Cíl investičního záměru

Cílem investičního záměru je řešení provozně nevyhovujícího stravovacího provozu kuchyně a jídelny zaměstnanců věznice Mírov. Předmětný provoz se nyní nachází v přízemí objektu č. 8, který je spolu s celým areálem hradu zapsán ve státním seznamu nemovitých kulturních památek (památková e. č. ÚSKP 8-1028/36617) a jakákoliv stavebně technická řešení vyžadující si náročnější stavební úpravy nebo změny dispozice podléhají schválení orgánů památkové péče.

2. Majetkoprávní údaje:

K objektu, kterého se dotýká navrhovaná rekonstrukce, má příslušnost hospodařit Vězeňská služba ČR a nachází se na pozemku Vězeňské služby ČR - st.p.č.127 (obj.č.42) v k.ú. Mírov zapsaném na LV č. 37. K záboru zemědělského nebo lesního fondu nebude docházet.

3. Současný stav a zdůvodnění nezbytnosti stavební akce

Investiční záměr řeší provozně nevyhovující stravovací provoz kuchyně a jídelny zaměstnanců věznice Mírov. Předmětný provoz se nyní nachází v přízemí objektu č. 8, který je spolu s celým areálem hradu zapsán ve státním seznamu nemovitých kulturních památek (památková e. č. ÚSKP 8-1028/36617) a jakákoliv stavebně technická řešení vyžadující si náročnější stavební úpravy nebo změny dispozice podléhají schválení orgánů památkové péče.

Stravovací provoz týkající se přípravy, výdeje a konzumace stravy je v nevyhovujícím stavu zejména z provozních a hygienických hledisek. Provozní uspořádání obsahuje pouze kuchyň (21,72 m²) a jídelnu (46,28 m²), jejichž výměry jsou na množství připravované stravy (160 hlavních jídel) nedostačující. Stávající prostorové podmínky nezabezpečují oddělení technologických tras špinavého a čistého provozu, dochází ke křížení technologických cest, nedostatečné je umístění a množství chladicí techniky, není odděleno mytí nádobí a zcela nevyhovující je skutečnost, že zde neexistují sklady, šatny ani hygienické zařízení personálu. Odstranění těchto závažných nedostatků spočívá v komplexním řešení a je navrhováno formou rekonstrukce jiného objektu, který není předmětem památkové ochrany a do kterého bude přemístěn stravovací provoz. Rekonstrukce je navrhována v objektu č. 42, ve kterém se nyní nachází garáž pro nákladní automobily, která je přízemní nepodsklepená s plochou střechou a zastavěnou plochou 213 m² (cca 15 x 15 m). Předmětem rekonstrukce budou stavební úpravy a nástavba tohoto objektu tak, že v nástavbě ve druhém nadzemním podlaží bude umístěna nová kuchyně s jídelnou a příslušenstvím, které budou splňovat požadavky platné legislativy, tj. vyhláška Ministerstva zdravotnictví ČR č. 137/2004 Sb., zákon č. 258/2000 Sb., o ochraně veřejného zdraví, zákon č. 185/2001 Sb., o odpadech a další platné směrnice a hygienické předpisy.

4. Náplň akce, popis způsobu řešení akce, stavebně technické řešení stavby, souhrnné požadavky na kapacity pracovníků, ploch a prostor apod. vč. posouzení různých variant řešení

Stávající garáž pro nákladní automobily se nachází v areálu garáží na pozemku, který je umístěn cca 7 m pod úrovní stávající komunikace pro pěší uvnitř areálu věznice (1. nádvoří). V návrhu je využito tohoto výškového rozdílu a z důvodu nadměrné výšky garáže (světlost 6 m), bude provedeno její snížení a nástavba nového nadzemního podlaží, ve kterém bude umístěna nová kuchyně s jídelnou. Tato nástavba bude samostatně přístupná z 1. nádvoří prostřednictvím nového vstupního otvoru zřízeného ve stávající zdi a na který bude navazovat lávka vedoucí do navrhované nástavby. Součástí nové kuchyně s jídelnou budou další místnosti příslušenství, které budou obsahovat potřebné skladové zázemí k uskladnění surovin dělené podle druhu ukládaného sortimentu (suché, chlazené), úklidové místnosti pro úklid výrobních a konzumačních prostor, šatna a hygienická zařízení oddělená samostatně pro strážníky a samostatně pro osoby vykonávající činnosti epidemiologicky závažné (držitele zdravotního průkazu). Provozy hrubých přípravků a část skladů vč. skladu obalů nebudou v objektu situovány a nadále bude využíváno dosavadních prostor v kuchyni pro odsouzené umístěné v objektu č. 12. Přízemí objektu bude nadále využíváno jako garáž pro nákladní automobily s tím, že nebude komunikačně propojeno s 2. nadzemním podlažím a bude zachován jeho stávající vstup a vjezd. Část přízemí bude využita pro technické místnosti (strojovna vzduchotechniky, zdroj tepla a teplé užitkové vody).

Celková architektonická a výtvarná úroveň stavby je dána jejím umístěním v blízkosti areálu historického hradu Mírov chráněného státní památkovou péčí. Stavba bude koncipována tak, aby zachovávala stávající půdorys a byla opatřena nízkou pultovou střechou, která nebude narušovat stávající pohledové poměry v daném území. Projektové práce dalšího stupně projektové dokumentace bude nutno v průběhu jejich provádění průběžně konzultovat s orgány památkové péče. V současné době byl předmětný záměr ve fázi přípravných prací konzultován s orgánem památkové péče, který vydal podmínky pro jeho realizaci v závazném stanovisku č.j. SURI/3542/2015/Rozj ze dne 21. 08. 2015, které tvoří přílohu

tohoto záměru. Další přílohou tohoto záměru je předběžný statický posudek (Ing. Kordas, 09/2016), kterým se potvrzuje reálnost provedení navrhované stavby.

a) Popis technologie výroby

Výrobní a konzumační prostory musí být vybaveny tak, aby jejich zařízení odpovídala jejich činnosti a používaným technologickým postupům. Rozmístění vybavení a zařízení stravovacího provozu musí umožnit odpovídající údržbu a čištění, usnadnit správné hygienické a výrobní postupy, včetně provádění kontrol (např. teploty stravy). Strojně technologické zařízení určené pro výrobu, skladování a manipulaci s potravinami a produkty budou podrobně zpracovány v dalším stupni projektové dokumentace, část Technologie a musí odpovídat požadavkům stanoveným platnými předpisy.

b) Vliv stavby na životní prostředí

Realizací stavebních úprav nedojde ke zhoršení životního prostředí a odpady budou likvidovány dosavadním způsobem. Splašky budou svedeny do stávající jednotné kanalizace napojené na čistírnu odpadních vod obce, odpadní vody z kuchyně s obsahem tuků budou odtékat přes navrhovaný lapač tuků, komunální odpad bude likvidován prostřednictvím svozu komunálního odpadu po jeho předchozím vytrídění (obaly, plasty, sklo) a zbytky z kuchyně a jídelny se budou denně odvážet v uzavíratelných nádobách do stávajícího shromaždiště pro dočasné uskladnění kuchyňských zbytků umístěného v jiném objektu odkud je dále likvidován příslušnou smluvní organizací. Množství odpadu bude shodné se současným stavem a jedná se měsíčně o 750 kg odpadu, katalogové č. 200108, Biologicky rozložitelný odpad z kuchyní a stravování dle vyhl.č. 381/2001 Sb., kterou se stanoví Katalog odpadů.

c) Vnější a vnitřní bezpečnost

Rekonstruovaný objekt bude vybaven jednak stavebně technickými prostředky a jednak spojovacími a signálně zabezpečovacími prostředky zajišťujícími vnější a vnitřní bezpečnost. Tyto prostředky budou v dalším stupni projektu navrženy v souladu s platnými vnitřními předpisy a bude se jednat zejména o zajištění vstupů mřížemi s dveřními kontakty, instalována budou čidla elektrické požární signalizace, hlásky dorozumivacího zařízení, tísňové hlásiče pro přivolání pomoci, kamery průmyslové televize a telefon, které budou ovládány a monitorovány z centrálního pracoviště. Předmětem stavby bude rozšíření stávající instalace výpočetní sítě (LAN).

Dopady na vnější bezpečnost věznice nebudou zvýšeny, neboť do kuchyně ve věznici se již dováží suroviny pro výrobu ve stejném objemu jako po dokončení plánované stavby.

d) Požadavky na pořízení dlouhodobého majetku DHM, DNM, DDHM a DDNM

Požadavky na zabezpečení akce dlouhodobým hmotným majetkem (DHM) a drobným dlouhodobým hmotným majetkem (DDHM) jsou podrobně uvedeny v oddíle 8. tohoto záměru. Jedná se zejména o stroje a zařízení nezbytné pro provoz kuchyně, přičemž je v maximální míře uvažováno s využitím již pořízených strojů a zařízení. Z hlediska vybavení nábytkem bude se jednat o vybavení kuchyně, jídelny, skladů a šaten (DDHM),

jejichž podrobná specifikace je součástí ekonomické kapitoly (oddíl 9.). Dále je v rámci akce uvažováno s pořízením dlouhodobého nehmotného majetku (DNM), a to software kritických bodů. S pořízením drobného dlouhodobého nehmotného majetku (DDNM) není v rámci stavby uvažováno.

5. Základní technické parametry akce

Počty jídel	160	hlavních jídel
Kapacita jídelny	40	míst u stolu
Obestavěný prostor	1.674	m ³

Obestavěný prostor vyplývá z předpokládaných rozměrů stavby ($13,5 \cdot 15,5 \cdot 8,0 = 1.674 \text{ m}^3$) s předpokládanou cenou 4.000,- Kč/m³.

Kuchyň zaměstnanců bude produkovat jídla ve třech druzích s možností podávání tzv. nočních večeří v jídelně zaměstnanců.

6. Hodnocení navrhovaného řešení z hlediska předpisů bezpečnostních, jakostních hygienických příp. jiných

Investiční záměr řeší provozně nevyhovující stravovací provoz kuchyně a jídelny zaměstnanců věznic Mírov. Předmětem rekonstrukce budou stavební úpravy a nástavba objektu č. 42 tak, že v nástavbě ve druhém nadzemním podlaží bude umístěna nová kuchyně s jídelnou a příslušenstvím, které budou splňovat požadavky platné legislativy, tj. vyhláška Ministerstva zdravotnictví ČR č. 137/2004 Sb., zákon č. 258/2000 Sb., o ochraně veřejného zdraví, zákon č. 185/2001 Sb., o odpadech a další platné směrnice a hygienické předpisy.

7. Požadavky na zabezpečení budoucího provozu stavební akce (projektu) energiemi, vodou, pracovníky apod. a požadavek na navýšení rozpočtu běžných výdajů v roce následujícím po uvedení stavby do užívání (proti stáv. stavu)

Provoz stavby po jejím dokončení nebude vyžadovat potřeby navýšení tabulkových míst zaměstnanců Vězeňské služby ČR, ani potřeb z hlediska zaměstnávání vězňů. V rekonstruovaných provozech budou zaměstnáni dosavadní pracovníci ze stávající kuchyně pro zaměstnance, a to:

- civilní zaměstnanci	3 osoby ve 2 směnách (z toho 2 ženy, 1 muž)
- odsouzení	3 osoby muži

a) **Bilance spotřeby vody**

Celková kapacita připravovaných jídel pro zaměstnance zůstává stejná a nevyžaduje zvýšenou spotřebu vody. Do objektu bude provedena nová přípojka DN 70 z vodovodního řádu DN 100 současně se zřízením venkovního hydrantu.

b) Bilance odpadních vod

Vzhledem k tomu, že celková kapacita připravovaných jídel pro zaměstnance zůstává stejná, nedochází k nárůstu odpadních vod oproti stávajícímu stavu. Odpadní vody budou svedeny nově navrhovanou kanalizační přípojkou a mastné odpadní vody z kuchyně budou vedeny přes nadzemní lapač tuků, který bude instalován v přízemí uvnitř objektu.

c) Elektrická energie

V rámci stavby bude provedena nová přípojka elektrické energie, která bude napojena z rozvodny R1 a bude mít tyto parametry:

Instalovaný příkon kuchyně : 165 kW

Soudobost : 0,6

Rozvodná soustava : +PEN/3+NPE, 230/400 V, 50 Hz, TN-C-S

Část osvětlovací soustavy (30 %) a chladicí a mrazicí zařízení budou napojeny na stávající centrální nouzový zdroj věznice.

d) Plynoinstalace

Plyn bude využíván jednak pro vytápění objektu a jednak částečně pro přípravu jídel. Plynoinstalace bude napojena na stávající nevyužitou přípojku plynu (bývalá kotelna K5) a potřeba plynu se předpokládá následující:

Spotřeba zemního plynu pro kuchyni : 17 200 m³/rok a 1,97 m³/hod.

Instalovaný příkon : 48 kW

8. Bilance investičních a neinvestičních potřeb přípravy a realizace akce

	<i>cena bez DPH</i>	<i>DPH</i>	<i>cena s DPH</i>
<i>projekt</i>	278 500,-	58 500,-	337 000,-
<i>autorský dozor</i>			
<i>inženýrská činnost</i>			
<i>stavební práce</i>	6 237 000,-	1 309 000,-	7 546 000,-
<i>technologie</i>	3 710 743,-	786 677,-	4 490 000,-
<i>celkem</i>	10 226 243,-	2 154 177,-	12 373 000,-

Předpokládané investiční včetně DPH činí celkem 12 373 000,- Kč

<i>ceny v Kč s DPH</i>	<i>2016</i>	<i>2017</i>	<i>2018</i>	<i>celkem</i>
<i>projekt</i>		337 000,-		337 000,-
<i>autorský dozor</i>				
<i>inženýrská činnost</i>				
<i>stavební práce</i>		546 000,-	7 000 000,-	7 546 000,-
<i>technologie</i>			4 490 000,-	4 490 000,-
<i>NAKLADY celkem</i>		883 000,-	11 490 000,-	12 373 000,-

<i>dotace z programu</i>		546 000,-	3 944 000,-	4 490 000,-
<i>vlastní zdroje SHČ</i>		337 000,-	7 546 000,-	7 883 000,-
ZDROJE celkem		883 000,-	11 490 000,-	12 373 000,-

Náklady na stavební objekty

SO 01	Rekonstrukce obj.č.42 (13,5*15,5*8*4000)	6 696 000
SO 02	Přípojka NN	100 000
SO 03	Přípojka kanalizace	50 000
SO 04	Přípojka vodovodu	30 000
SO 05	Přípojka LAN	20 000
SO 06	Instalace SZT	100 000
SO 07	Přípojka plynu	50 000
SO 08	Lapák tuků	200 000
PS 01	Výtah	300 000
	objekty celkem	7 546 000

Náklady na pořízení strojů a zařízení (DHM)

01	Myčka na stolní nádobí košová	1 ks	10 kW	311 000
02	Myčka kuchyňského nádobí výklopná	1 ks	13 kW	426 000
03	Konvektomat	1 ks	17 kW	<i>stávající</i>
04	Výdejní vodní lázeň pojízdná	2 ks	2x2 kW	<i>stávající</i>
05	Elektrický varný kotel 60 l	1 ks	13 kW	378 000
06	Elektrický varný kotel 100 l	1 ks	19 kW	423 000
07	El. sporák 6 plotny s troubou	1 ks	21 kW	334 000
08	El.smažicí pánev 80 l	2 ks	2x 17 kW	992 000
09	Univerzální kuchyňský	1 ks	3 kW	230 000
10	Konvektomat 10 l/1 GN	1 ks	17 kW	606 000
11	El. stroj na zeleninu	1 ks	2 kW	41 000
12	Chladicí skříň – vejce	1 ks	400 W	50 000
13	Chladicí skříň – maso	1 ks	400 W	100 000
14	Chladicí skříň – tuky a mléčné výrobky	1 ks	400 W	<i>stávající</i>
15	Chladicí skříň – odpadky	1 ks	400 W	100 000
	Celkem		153 kW	4 041 000

Ceny velkokuchyňské technologie vychází ze současné Rámcové smlouvy VS 2/256/001/2013-50/LOG/551 na centrální dodávku velkokuchyňské technologie. Velkokuchyňská technologie nebude předmětem dodávky stavby a bude zajištěna odborem logistiky GR z Rámcové smlouvy.

Náklady na dlouhodobý nehmotný majetek (DNM)

Software kritických bodů

100 000 Kč

Náklady na drobný dlouhodobý hmotný majetek (DDHM)

a)

01	Kamera CCTV barevná	8 ks	80 000
02	Monitor LCD 17"	1 ks	10 000
03	Elektrické hodiny	2 ks	30 000
04	Digitální videorekordér	1 ks	20 000
05	Převodník metal –optika pro CCTV	1 pár	20 000
	Celkem SZT		160 000

b)

01	Mikrovltná trouba	1 ks	10 000
02	Výdejní vozík	1 ks	28 000
03	Chladicí vitrina s vanou	1 ks	30 000
04	El. dvojfritéza	1 ks	10 000
05	Skladové regály	4 ks	V. Heřmanice
06	Nerezový nábytek (stoly, dřezy, police)	1 sbr	V. Heřmanice
07	Chladicí skříň pod pracovní plochu	1 ks	40 000
08	Stolní váha	1 ks	5 000
09	Výrobek teplých nápojů	1 ks	10 000
10	Zásobník na talíře vyhř.	1 ks	20 000
11	Osoušeč rukou turbo	2 ks	36 000
11	Vybavení šatny a jídelny nábytkem	1 sbr	V. Mírov
	Celkem gastro		189 000

Celkem DDHM (a + b) = 160 000 + 189 000

349 000 Kč

Technologie celkem (DHM DNM a DDHM = 4 041 000 + 100 000 + 349 000 =
= 4 490 000,- Kč (vč. DPH)

1. Hodnocení efektivnosti vynaložených prostředků, návratnost

Výstavbou nové kuchyně dojde k vyřešení stávajícího nevyhovujícího stravovacího provozu kuchyně a jídelny zaměstnanců věznice Mírov.

10. Harmonogram přípravy a realizace akce

schválení a registrace investičního záměru:

09/16

výběrové řízení projektové dokumentace a SV:	10/16 – 11/16
zhotovení PD:	12/16 – 04/17
obstarání stavebního povolení (ohlášení):	05/17 – 07/17
zadání VZ na realizaci akce a SV:	08/17 – 11/17
zahájení realizace akce:	12/17
dokončení akce:	10/18
závěrečné vyhodnocení akce:	11/18 – 12/18

11. Zajištění přípravy a realizace akce z hlediska zadávání veřejných zakázek

Výběr zhotovitele projektové dokumentace a zhotovitele stavby bude proveden v souladu s platnou instrukcí MSp k zadávání veřejných zakázek v resortu Ministerstva spravedlnosti ČR, nařízením NGR č. 29/2014 a zákonem č. 134/2016 Sb., o zadávání veřejných zakázek.

Předpokládané termíny	- soutěž na zpracování PD	10/16 – 11/16
	- zpracování PD	12/16 – 04/17
	- soutěž na zhotovitele stavby	08/17 – 11/17

12. Stanovisko příslušného orgánu státní správy k IZ v případě, že jde o kulturní památku nebo rekonstrukci a výstavbu v památkových zónách

Rozhodnutí – závazné stanovisko Městského úřadu Mohelnice – úseku památkové péče tvoří přílohu tohoto investičního záměru.

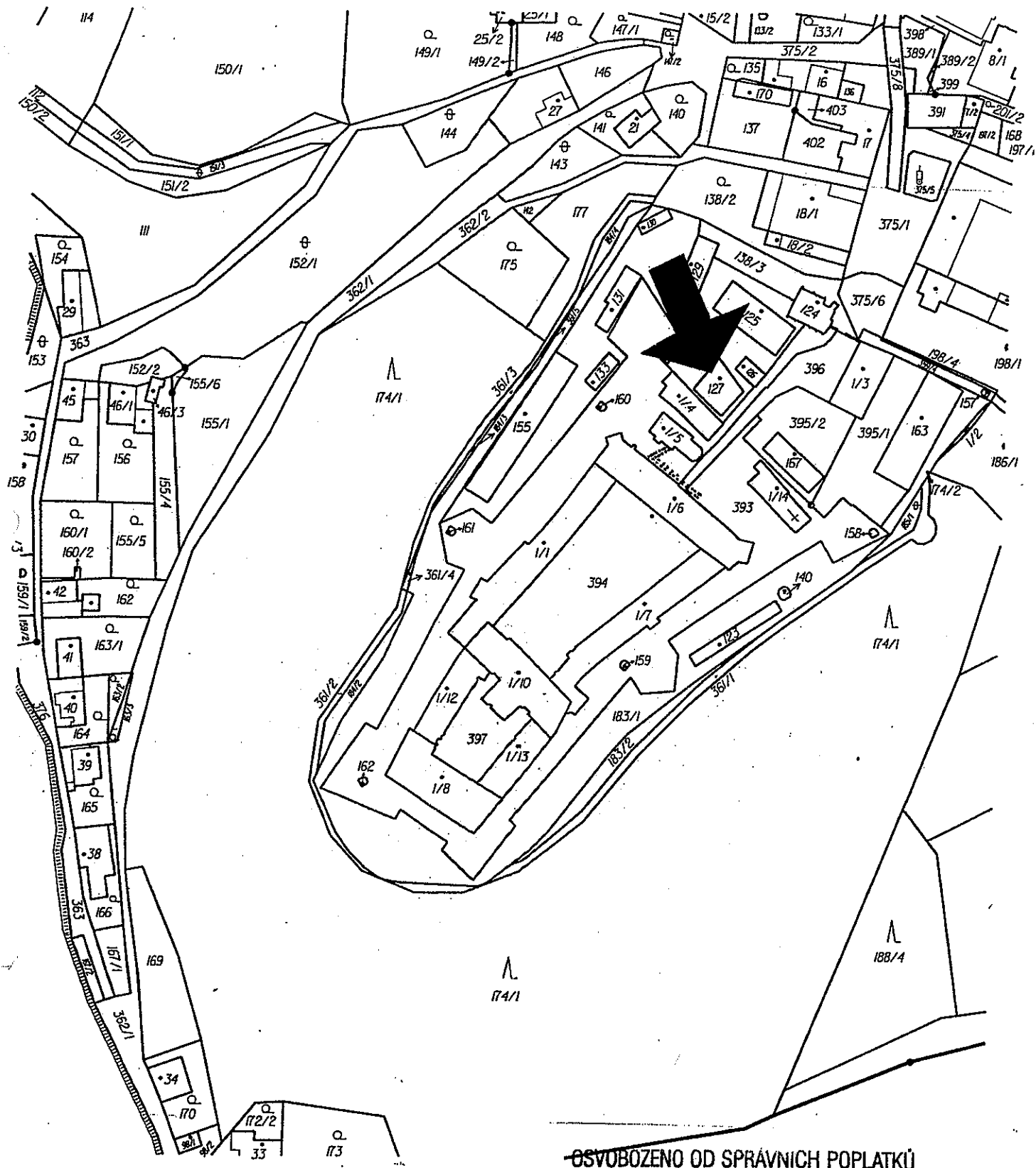
Zpracoval: Ing. Vladimír Zaccpal
Datum: 8. 9. 2016

Vrchní rada
plk. Ing. Mgr. Vladimír LANG
ředitel věznice


~~Rada~~
plk. Mgr. Roman Mišák
u. 1/ZRV

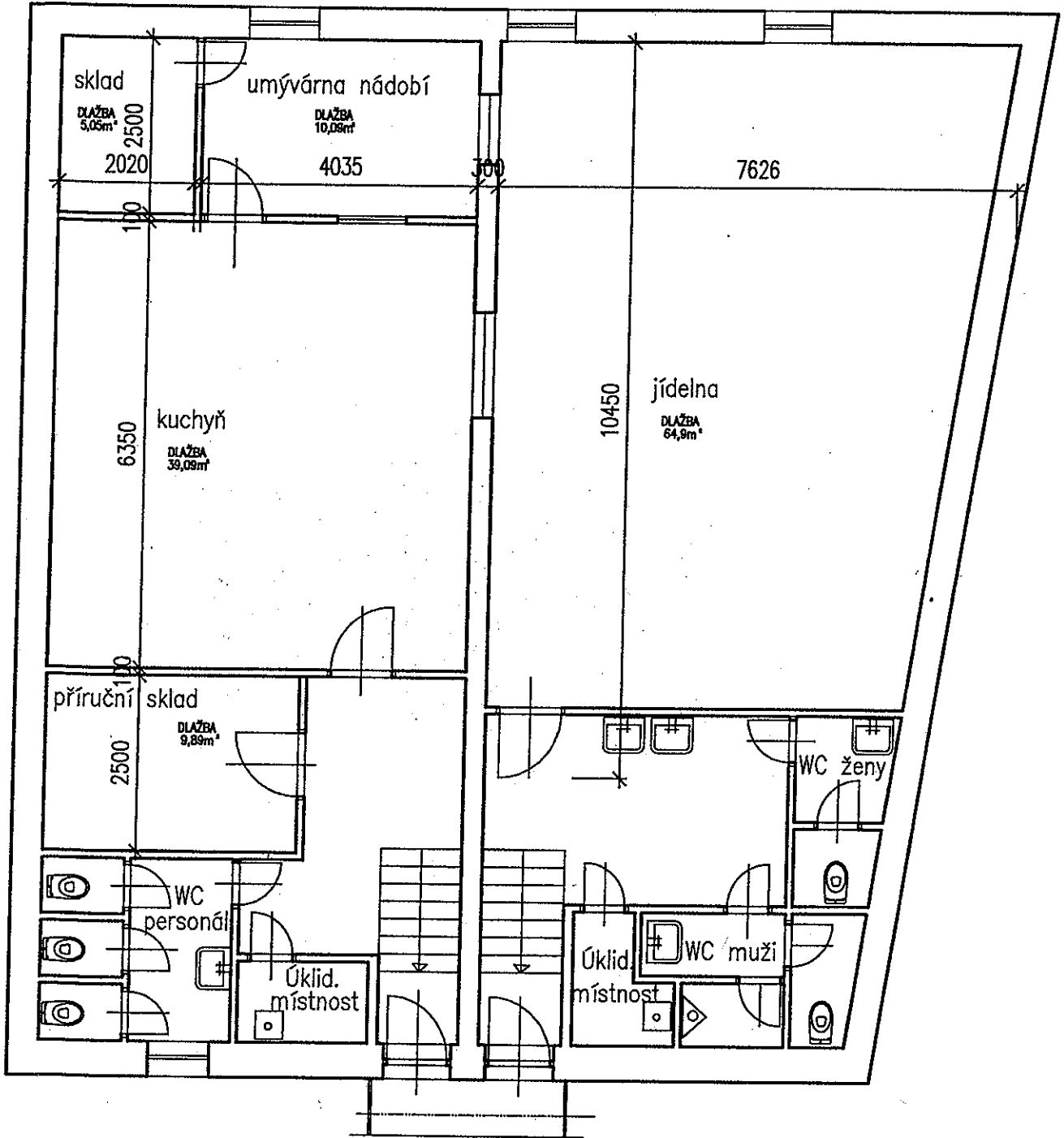
Přílohy:

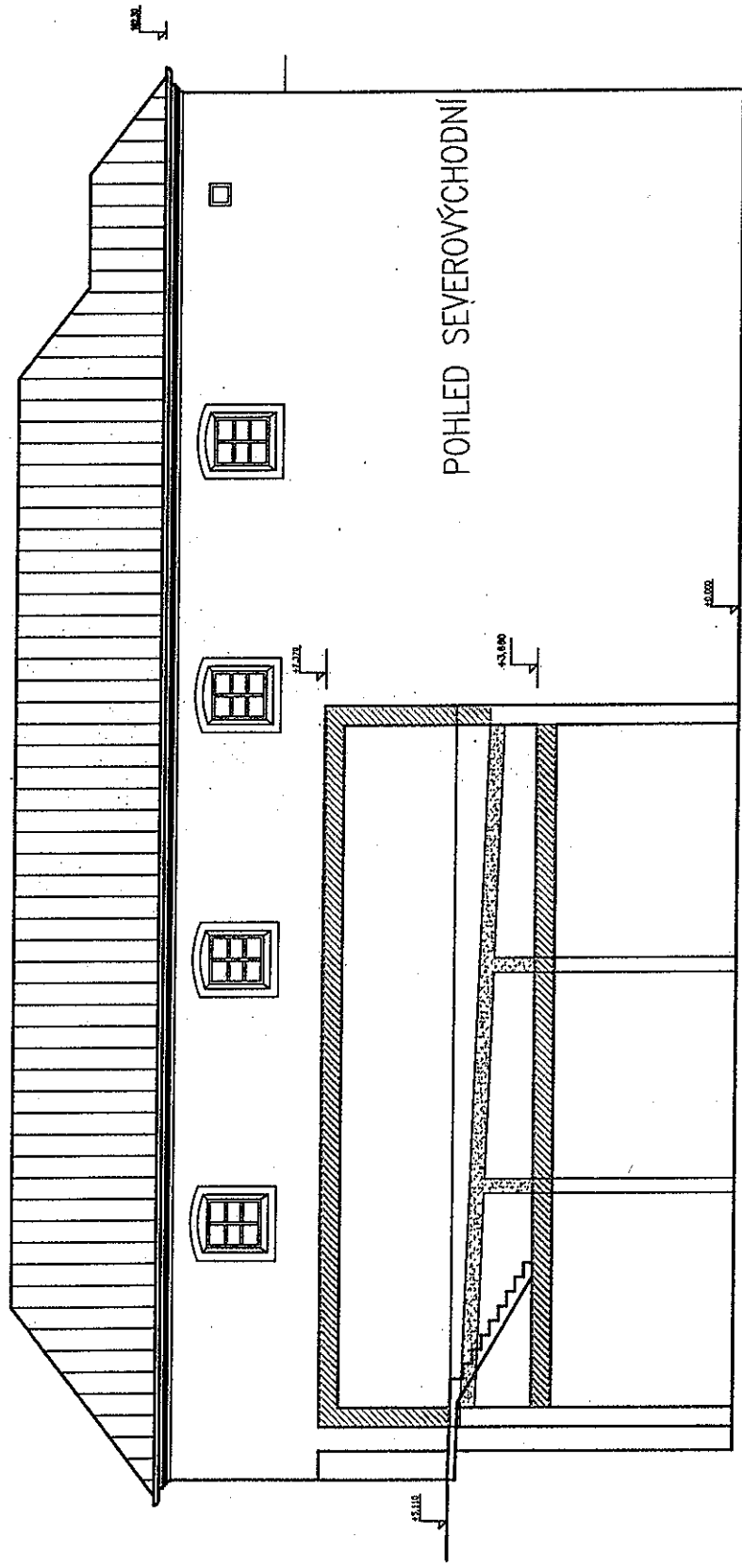
1. Kopie katastrální mapy
2. Půdorys objektu
3. Řez objektem
4. Závazné stanovisko Městského úřadu Mohelnice
5. Statický posudek



OSVOBOŽENO OD SPRÁVNÍCH POPLATKŮ

Katastrální úřad pro Olomoucký kraj	Okres Šumperk	Obec Mírov	Datum 4.12.2014
Kat. území Mírov	Mapový list VS-V-10-14	Měřítko 1:2000	Podpis <i>Anna K.</i>
KOPIE KATASTRÁLNÍ MAPY			Číslo PV-6229/2014-22
			Razítko 
Vyhotovil Kulhánková Libuše	Dne 4.12.2014		





- NOVÁ KONSTRUKCE
- ODSTRANĚNÁ KONSTRUKCE

03 Ing. Tomáš Kepř
č. 01, 03, 151
č. 6667/1546 P
č. 1. ZŘV
č. 510
Rada
plk. Mgr. Roman Mišák

MĚSTSKÝ ÚŘAD MOHELNICE

Odbor stavebního úřadu, rozvoje a investic

úsek památkové péče

U Brány 2, 789 85 Mohelnice

www.mohelnice.cz, tel.: 583 452 111, ID DS: 6qtbthy

Vyřizuje: Mgr. Josef Rozkopal

samostatný referent odboru stavebního úřadu, rozvoje a investic, pověřená úřední osoba

Telefon: 583 452 162, e-mail: rozkopalj@mohelnice.cz

Sp. zn.: SURI/3542/2015/Rozi

Č.j.: MUMO-SURI/20992/15

Mohelnice 21. 08. 2015

ROZHODNUTÍ

Městský úřad Mohelnice, Odbor stavebního úřadu, rozvoje a investic (dále jen „Odbor SÚRI“), úsek památkové péče, jako místně a věcně příslušný orgán státní památkové péče ve smyslu ust. § 29 odst. 2 písmene b) zákona č. 20/1987 Sb., o státní památkové péči, ve znění pozdějších předpisů (dále jen „památkový zákon“) a dle ust. § 10 a § 11 odst. 1 písmene b) zákona č. 500/2004 Sb., správní řád, ve znění pozdějších předpisů, obdržel dne 16. 07. 2015 žádost žadatele, kterým je Vězeňská služba ČR, IČ 00 21 24 23, Věznice Mírov, P. O. Box. 1, 789 53 Mírov, o vydání závazného stanoviska ve věci záměru umístění kuchyně a jídelny pro zaměstnance do objektu č. 42, na pozemku parc. č. 127, katastrální území Mírov, který se nachází v prostředí nemovité kulturní památky hradu Mírov s areálem a kostelem sv. Máří Magdaleny, evidovaném v Ústředním seznamu kulturních památek České republiky (dále jen „ÚSKP ČR“) pod rejstř. č. 36617/8-1028.

Městský úřad Mohelnice, Odbor SÚRI, úsek státní památkové péče, vydává v této věci podle ust. § 14 odst. 1 a odst. 3 památkového zákona a v souladu s ust. § 44a odst. 3 památkového zákona, ve znění pozdějších předpisů toto

závazné stanovisko (rozhodnutí):

Záměr provedení změny stavby objektu č. 42 na pozemku parc. č. 127, který se nachází v prostředí nemovité kulturní památky hradu Mírov s areálem a kostelem sv. Máří Magdaleny, rejstříkové číslo ÚSKP ČR 36617/8-1028, katastrální území Mírov, která má být provedena z důvodu umístění provozu kuchyně a jídelny pro zaměstnance, je dle předložené žádosti s fotodokumentací a řezem s návrhem snížení a nástavby objektu, bez uvedení zpracovatele a dala vyhotovení, pro vlastníka Vězeňskou službou ČR, Věznicí Mírov, IČ 00 21 24 23, dle ust. § 14 odst. 3 památkového zákona:

přípustný při splnění podmínek:

V-5

1. Orgánu státní památkové péče bude předložena k vydání závazného stanoviska dokumentace pro provedení stavby, zpracovaná odborně způsobilou osobou, která bude projednána se zástupci státní památkové péče v rozpracovanosti.
2. Střecha objektu č. 42 po stavební úpravě bude korespondovat s výškou dělicí zdi mezi parkánem a centrální příjezdovou cestou tak, aby se objekt i po provedené změně stavby pohledově neuplatňoval od příjezdové cesty.

Odůvodnění:

Dnem 16. 07. 2015 bylo zahájeno správní řízení vedené pod spis. zn. SURI/3542/2015/Rozj na základě žádosti žadatele, kterým je Vězeňská služba ČR, IČ 00 21 24 23, Věznice Mírov, P. O. Box 1, 789 53 Mírov, o vydání závazného stanoviska ve věci záměru umístění kuchyně a jídelny pro zaměstnance do objektu č. 42, na pozemku parc. č. 127, katastrální území Mírov, která se nachází v prostředí kulturní památky hradu Mírov s areálem a kostelem sv. Máří Magdaleny, evidované pod rejstř. č. ÚSKP ČR 36617/8-1028. K jakýmkoliv stavebním změnám či úpravám je nutné si předem, ve smyslu zákona o státní památkové péči, vyžádat závazné stanovisko příslušného orgánu státní památkové péče.

Řízení v předmětné věci bylo, v souladu s ust. § 44 odst. 1 správního řádu, zahájeno dne 16. 07. 2015, kdy byla žádost doručena Městskému úřadu Mohelnice. Zahájení řízení nebylo oznamováno, jelikož se má za to, že jediný účastník řízení si je na základě znalosti zákona této skutečnosti vědom.

Orgán státní památkové péče provedl samostatné ohledání na místě, dne 09. 07. 2015. Byla pořízena fotodokumentace, která je součástí spisu. Současně v souladu s § 50 odst. 1 správního řádu jako podklady potřebné pro vydání rozhodnutí použil skutečnosti známé správnímu orgánu z úřední činnosti. Současně jsou známy všechny podstatné skutečnosti a žádost poskytuje dostatečný podklad pro posouzení.

- Objekt č. 42 je stavba garáží pro transportní vozidla k přepravě většího počtu osob, řešena jako zděná uzavřená stavba, orientována průčelím západním směrem do prostoru bývalého parkánu hradu. Trojosá fasáda, prolomena trojicí dvoukřídlých plechových vrat, je opatřena hladkou vápenocementovou omítkou s růžovočerveným nátěrem. Ve spodní části je nízký sokl z keramického obkladu hnědé barvy. Objekt je ukončen pultovou střechou o nízkém sklonu (orientace východ – západ), krytou plechovou falcovanou krytinou s postranními nízkými atikovými zídkami. Okapový žlab se dvěma svody je umístěn v průčelí. Objekt nepřiléhá k sousedícím konstrukcím hradebního systému.

Záměr řeší umístění provozu kuchyně a jídelny pro zaměstnance věznice do stávajícího objektu garáží za předpokladu budoucí úpravy velikosti vrat a provedením nástavby 2. NP. Součástí úprav má být i prolomení pravoúhlého vstupu v dělicí zdi za objektem mezi parkánem a centrální příjezdovou cestou hradu s osazením jednokřídlých dveří, vysazení krátké rampy mezi objektem a zdí s novým vstupem v zadní části do nové dispozice 2. NP.

Správní orgán zaslal dne 28. 07. 2015 žádost odborné organizaci státní památkové péče, tj. Národnímu památkovému ústavu, územnímu odbornému pracovišti v Olomouci (dále jen „odborná organizace“), o odborné vyjádření podle § 14 odst. 6 památkového zákona.

Vyjádření odborné organizace č.j. NPÚ-391/54263/2015, které je přílohou tohoto závazného stanoviska, správní orgán obdržel dne 28. 07. 2015. Odborná organizace ve svém vyjádření uvedla (cit. kurzívou):

Přestože předložený záměr má jen informativní charakter bez potřebného upřesnění rozsahu a charakteru požadovaných úprav, je nutné jednoznačně konstatovat, že vzhledem ke skutečnosti, že požadavek na využití stávajícího z hlediska památkové péče rušícího objektu garáží s jeho nadstavbou o další patro v místě vstupu do areálu, který velmi necitlivě mění vnímání areálu hradu Mírov a zasahuje do jeho památkové hodnoty, je dle našeho názoru tento návrh zcela a bez jakýchkoliv podmínek z hlediska památkové péče nepřijatelný.

Protože navržená úprava s ekonomickým zhodnocením rušivé stavby a vytvořením novodobě řešeného památkově nevhodného architektonického prvku, s razantním dopadem na změnu vzhledu i prostředí objektu, který svou architektonickou hodnotou, jedinečností, stupněm zachování i situováním patří k nejcennějším stavbám regionu, by výrazným způsobem narušilo památkovou hodnotu areálu hradu Mírov, došlo by realizací daného záměru k negativnímu dopadu na zájmy památkové péče.

Podklady pro vydání rozhodnutí:

- žádost o vydání závazného stanoviska ze dne 16. 07. 2015
- vyjádření Národního památkového ústavu, územního odborného pracoviště v Olomouci č. j. NPÚ-391/54263/2015 ze dne 28. 07. 2015
- výpis z katastru nemovitostí
- kopie katastrální mapy
- výkres půdorysu přízemí obj. č. 9, výkres řezu obj. č. 42 s vyznačením záměru stavební úpravy, fotografie 2 A4 stávajícího stavu
- fotodokumentace ze dne 09. 07. 2015

Správní orgán v souladu s § 36 odst. 3 správního řádu dal možnost účastníku řízení vyjádřit se k podkladům řízení a stanovil k tomu termín 12. 08. 2015. Účastník řízení tohoto práva nevyužil.

Vypořádání se s obsahem vyjádření odborné organizace:

Orgán státní památkové péče zkoumal, zda a za jakých podmínek by byl možný záměr umístění nového provozu kuchyně a jídelny, vymístěný ze stávajícího objektu č. 9 (bývalé fary u kostela sv. Máří Magdaleny v areálu hradu) do dispozice objektu č. 42 stávajících garáží. Na objekt č. 42 ani pozemek pod ním se nevztahuje památková ochrana, ale nachází se v prostředí kulturní památky hradu Mírov s areálem. Orgán státní památkové péče současně ústně prověřil u pracovníků Věznice Mírov, zda jsou jiné možnosti umístění těchto provozů do jiné části areálu, bez nutnosti realizace stavebních úprav.

Požadavek na předložení dokumentace v podmínce č. 1 pro provedení stavebních úprav v novém správním řízení, stanovil správní orgán z důvodu, že návrh žadatele byl zpracován pouze v ideové rovině záměru, v nedostatečném rozsahu a podrobnostech. Z uvedených důvodů není možné vydat závazné stanovisko k provedení stavebních prací, ale pouze k záměru na umístění nového provozu do objektu. Po posouzení předložené dokumentace, správní orgán stanoví, zda provedení prací dle této dokumentace je přípustné či nikoli.

Aby nedošlo k narušení památkových hodnot předmětné kulturní památky, především narušení pohledových os v rámci areálu i v souvislosti dálkových pohledů (především ze severní a severozápadní strany), stanovil orgán památkové péče podmínku č. 2 v dodržení limitní výškové hladiny nové úrovně pultové střechy po případné stavební úpravě v souvislosti s výškou dělicí zdi mezi parkánem a centrální přístupovou cestou s dochovanou konstrukcí zděného mostu pod terénem. Současně pak stanovil úpravu směru sklonu pultové střechy tak, aby se objekt i po případné stavební úpravě pohledově neuplatňoval od příjezdové cesty.

Objekt č. 42 stávajících garáží byl postaven jako objekt přísně účelový ve 2. polovině 20. století, který není konstrukčně napojen na památkově chráněné sousedící konstrukce fortifikačního systému. I přes možnou stavební úpravu je objekt stále považován za stavbu dočasného charakteru, která by měla být obdobně jako další stavby tohoto typu v prostoru původního parkánu postupně odstraňována. Tyto stavby obvykle lehké konstrukce by měly být v exteriéru pojednány pohledově neutrálně a současně odlišeny se zdůrazněním provizorního charakteru.

Veškeré změny a další doplňky proti předloženému záměru je nutno předem odsouhlasit s orgány státní památkové péče ve smyslu zákona o státní památkové péči.

Městský úřad Mohelnice, Odbor SÚRI, rozhodl, jak je uvedeno ve výroku rozhodnutí a vycházel při svém rozhodování ze všech dostupných podkladů, zjištění a řídil se platnými právními předpisy a nařízeními.

Poučení:

Proti tomuto rozhodnutí je možné podat do 15 dnů od jeho doručení (§ 83 odst. 1 správního řádu) odvolání ke Krajskému úřadu Olomouckého kraje, Odbor kultury a památkové péče, podáním učiněným u Městského úřadu Mohelnice, Odboru stavebního úřadu, rozvoje a investic (§ 86 odst. 1 správního řádu). Včas podané odvolání má odkladný účinek (§ 85 odst. 1 správního řádu).

V odvolání lze napadnout výrokové části rozhodnutí, jednotlivý výrok nebo jeho vedlejší ustanovení - odvolání jen proti odůvodnění je nepřijatelné (§ 82 odst. 1 správního řádu).

Toto rozhodnutí nelze použít jako podklad pro provádění stavby.

Správní orgán v předmětné věci vydává závazné stanovisko podle § 14 odst. 2 památkového zákona, které je, v souladu s § 44a odst. 3 památkového zákona, samostatným rozhodnutím ve správním řízení, protože se jedná o záměr, o kterém není příslušný rozhodovat stavební úřad podle zvláštního předpisu.

V souladu s § 14 odst. 7 památkového zákona projedná dokumentaci obnovy kulturní památky v průběhu jejího zpracování vlastník nebo projektant s odbornou organizací z hlediska splnění podmínek tohoto rozhodnutí.

V souladu s § 14 odst. 6 památkového zákona, vydá správní orgán závazné stanovisko ke každému dokončenému stupni dokumentace, po předchozím písemném vyjádření odborné organizace.

Příloha:

- vyjádření Národního památkového ústavu, územního odborného pracoviště v Olomouci č.j. NPÚ-391/54263/2015 ze dne 28. 07. 2015



Mgr. Jiří Pokorný
vedoucí Odboru SURI

Obdrží:

Vězeňská služba ČR, Věznice Mírov, P. O. BOX, 789 53 Mírov

Městský úřad Mohelnice, Odbor SURI, památková péče – k založení do spisu

Na vědomí:

Národní památkový ústav, územní odborné pracoviště, IDDS: 2cy8h6t