

*Česká republika, Vězeňská služba České republiky*  
*Akademie VS ČR*  
*Máchova 200*  
*471 27 Stráž pod Ralskem*

---



## **STUDIE**

# **Vzdělávací a výcvikové centrum Akademie VS ČR Máchova 299 Stráž pod Ralskem**

**Investor:**

Akademie VS ČR,  
Stráž pod Ralskem

**Datum zpracování:** 12. května 2017

## I. Zdůvodnění

Stávající objekt vzdělávacího a výcvikového centra se nachází na p.č. st.656 v k.ú. Stráž pod Ralskem a je veden jako stavba občanského vybavení bez způsobu ochrany nemovitosti. Do roku 2014 byl objekt využíván bývalým vlastníkem jako mateřská škola. Je samostatně stojící budovou na zastavěné ploše 662 m<sup>2</sup>, který se sestává z dvoupodlažní části východního křídla tvořící vlastní objekt vzdělávacího a výcvikového centra nad půdorysem 18,4 m x 12,6 m s jednopodlažním spojovacím krčkem při středové části, navazujícím na jednopodlažní část západního křídla tvořící technické zázemí nad půdorysem 22,0 m x 12,6 m.

Objekt vzdělávacího a výcvikového centra je tvořen železobetonovým prefabrikovaným jednopodlažním a dvoupodlažním skeletem MS-71 bez podsklepení. Založení spodní stavby bylo provedeno plošně na železobetonových základových patkách se základovými prahy pro obvodový plášť. Konstrukční výška každého podlaží je  $h_1=h_2=3,30$  m. Stropy jsou ze železobetonových prefabrikovaných stropních panelů, podpírané železobetonovými prefabrikovanými deskovými průvlaky a sloupy v modulu 6,0 m x 6,0 m. Stávající obvodový plášť je tvořen z keramických prefabrikovaných plynosilikátových štítových, parapetních a atikových panelů tl. 300 mm. Spojovací krček ve střední části objektu je ocelovým skeletem z ocelových trubkových sloupů s průvlaky a trámy o průřezu tvaru I s trapézovým plechem se zmonolitněním stropu (střechy) betonem. Ploché střechy jsou izolovány asfaltovými pásy. Dešťové vody z plochých střech objektu jsou svedeny pomocí svodů do dešťové kanalizace a u spojovacího krčku na přilehlý terén.

Vnitřní omítky jsou vápenné dvouvrstvé, fasáda ze stříkaného břízlolitu, schodiště teracové, dveře plné a prosklené nezateplené, okna dřevěná jednoduchá s dvojitým zasklením. Podlahové krytiny v objektu jsou z PVC a keramické dlažby. V sociálním zařízení se nacházejí keramické obklady a dlažby, sanitární vybavení je přizpůsobeno na malé děti. Vnitřní rozvody kanalizace, vodovodu vytápění a elektroinstalace jsou původní a od doby výstavby neprošly žádnou rekonstrukcí. Nad hospodářskou částí je malý světlík. Objekt je napojen na vodovodní řad, splaškovou kanalizaci, elektrickou energii. Vytápění je pomocí ústředního vytápění s CZT. K objektu patří zahrada, která je oplocena. Zde se nacházejí stávající zpevněné plochy, terasa a zeleň.

Opravou objektu vzdělávacího a výcvikového centra, který se nachází jen několik desítek metrů od areálu Akademie VS ČR, by tak získala potřebné prostory k výcviku a jiným vzdělávacím aktivitám, které doposud nebyly v současném areálu Akademie VS ČR možné, nebo byly realizovány ve stísněných či improvizovaných podmínkách. Akademie VS ČR opravou objektu získá nové prostory cvičné cely a cvičného pokoje včetně zázemí; místo pro výuku sebeobranu a použití donucovacích prostředků; prostor vstupu do střeženého objektu (soudu) s nainstalovaným rentgenem a kontrolním rámem; učebnu praktické přípravy k výcviku reálných situací při výkonu dozorcí služby; cvičnou soudní síň sloužící k nácviku činnosti eskort, případně činnosti justiční stráže; dostatečné venkovní prostory a v neposlední řadě i tolik potřebné skladovací prostory.

Pro další vzdělávací aktivity Akademie VS ČR budou objekt využívat účastníci zdokonalovacích kurzů instruktorů sebeobranu a střelecké přípravy z jednotlivých věznic, nebo zde budou probíhat speciální školení zaměstnanců (např. školení obsluhy rentgenů).

## II. Řešení

Navrhované významné změny v užívání jednotlivých místností:

- 1) V hospodářském pavilonu budou umístěny pánské šatny č. 126 pro účastníky kurzů, u kterých je navrženo vybudování sociálního zařízení v prostoru místnosti č. 17 bývalá prádelna a rozdělení této místnosti na části č. 125, 125a, 125b.
- 2) U dámských šaten je navrhováno vybudování dvou sprchových koutů v místnosti č. 137.
- 3) Sloučením dvou místností č. 26 a 27 vznikne reálný cvičný pokoj č. 118 viz příloha č. 3.
- 4) Z místnosti č. 28 je navržena cvičná cela č. 117 viz příloha č. 2.
- 5) V místnosti bývalé kuchyně č. 5 je nově navržena univerzální učebna č. 128, která je standardně zařízena lavicemi, katedrou, počítačem a projektorem s plátnem.
- 6) V hlavní budově je předpokládáno u učebny č. 113 – vstup do věznice a rentgen v 1. NP rozdělení místnosti č. 8 bývalé přípravy jídla na vzorové strážní stanoviště č. 114 a na vzorový vstup pro veřejnost č. 115 viz příloha č. 1.
- 7) Z místnosti bývalé ležárny v 2. NP je navržena soudní místnost č. 211 viz příloha č. 4.
- 8) Namísto místností č. 3 a 8 v 2. NP je předpokládána učebna praktické přípravy č. 213 (viz příloha č. 5) a sklad praktické přípravy č. 214.
- 9) Oprava rozvodů SV a TUV vody, kanalizace včetně zařizovacích předmětů a provedení oprav sociálního zařízení v nově navrhovaných místnostech 107 – 110 a 207 - 210.
- 10) Předpokládá se s opravou stávajícího zabezpečení objektu EZS proti cizímu vniknutí a poškození majetku. Je také navrhováno zřízení elektronické požární signalizace a vybudování vnitřní sítě LAN s umístěním jednotky v místnosti č. 212 včetně veškerého zařízení na provoz sítě včetně elektroinstalace serverovny. Vybudování vnitřní komunikační sítě s koncovými zařízeními bude zřízeno v každé učebně, v místnosti vzorového strážního stanoviště č. 115 a kabinetu č. 120.
- 11) U ostatních místností se předpokládá s celkovou opravou omítek, podlah, krytin, výmaleb, stropů a výměnou sociálního zařízení.

Záměry v užívání jednotlivých místností oproti stávajícímu stavu jsou popsány v jednoduchých půdorysech stávajícího a nového stavu – viz přílohy č. 6 – 9.

### **III. Majetkoprávní náležitosti**

Katastrální území: 756466 Stráž pod Ralskem  
Obec: 562092 Stráž pod Ralskem  
Majetek zapsán na: LV č. 56  
Objekt Výcvikového střediska AVS, pozemek st. p. č. 656  
Pozemková parcela – ostatní plocha p. p. č. 1351  
Vlastnické právo: Česká republika, příslušnost hospodařit s majetkem státu: Vězeňská služba ČR, Soudní 1672/1a, 140 67 Praha 4

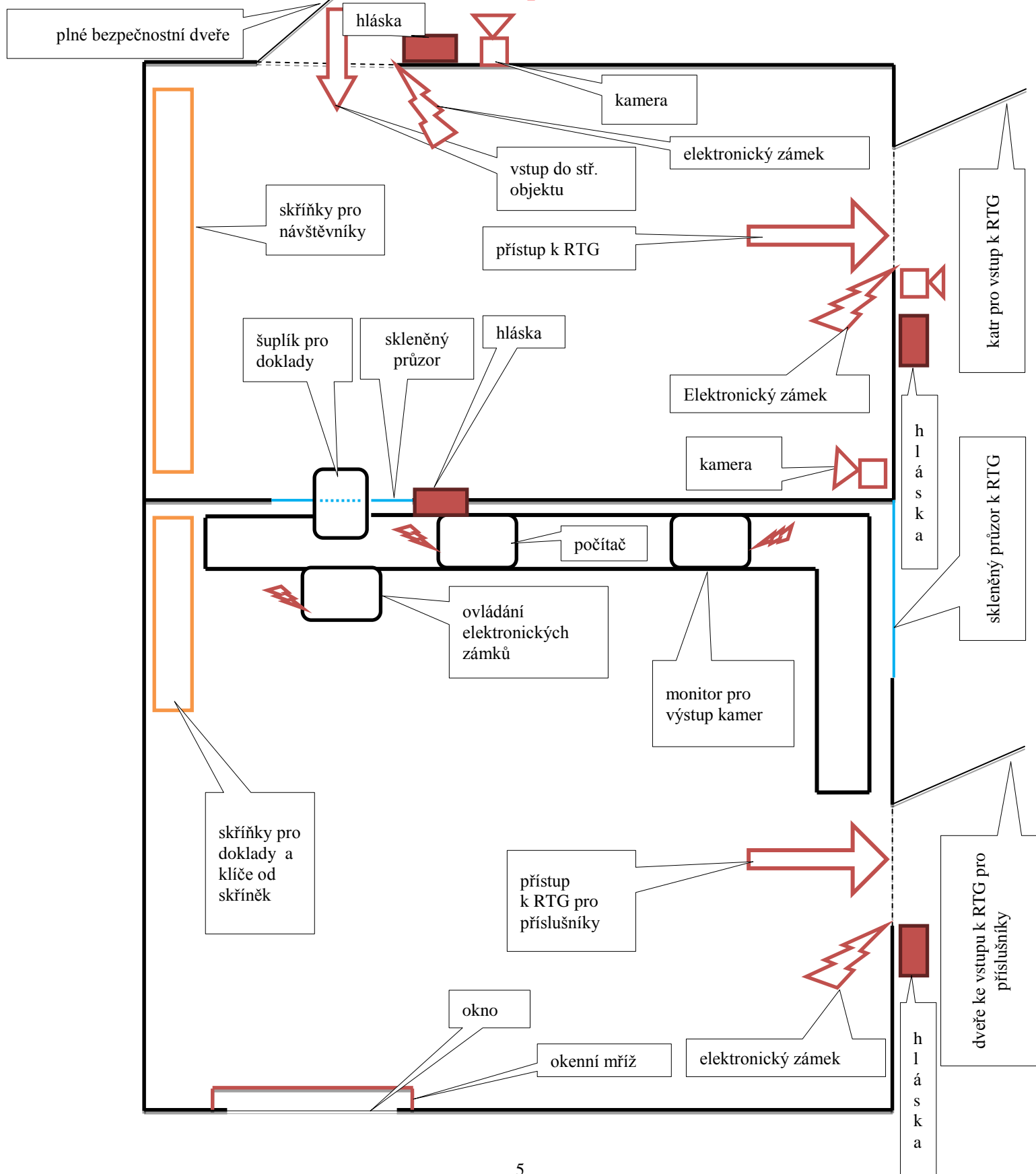
**Zpracoval:** Filip Kraemer - tel. 487 878 921

**Schvaluji:**

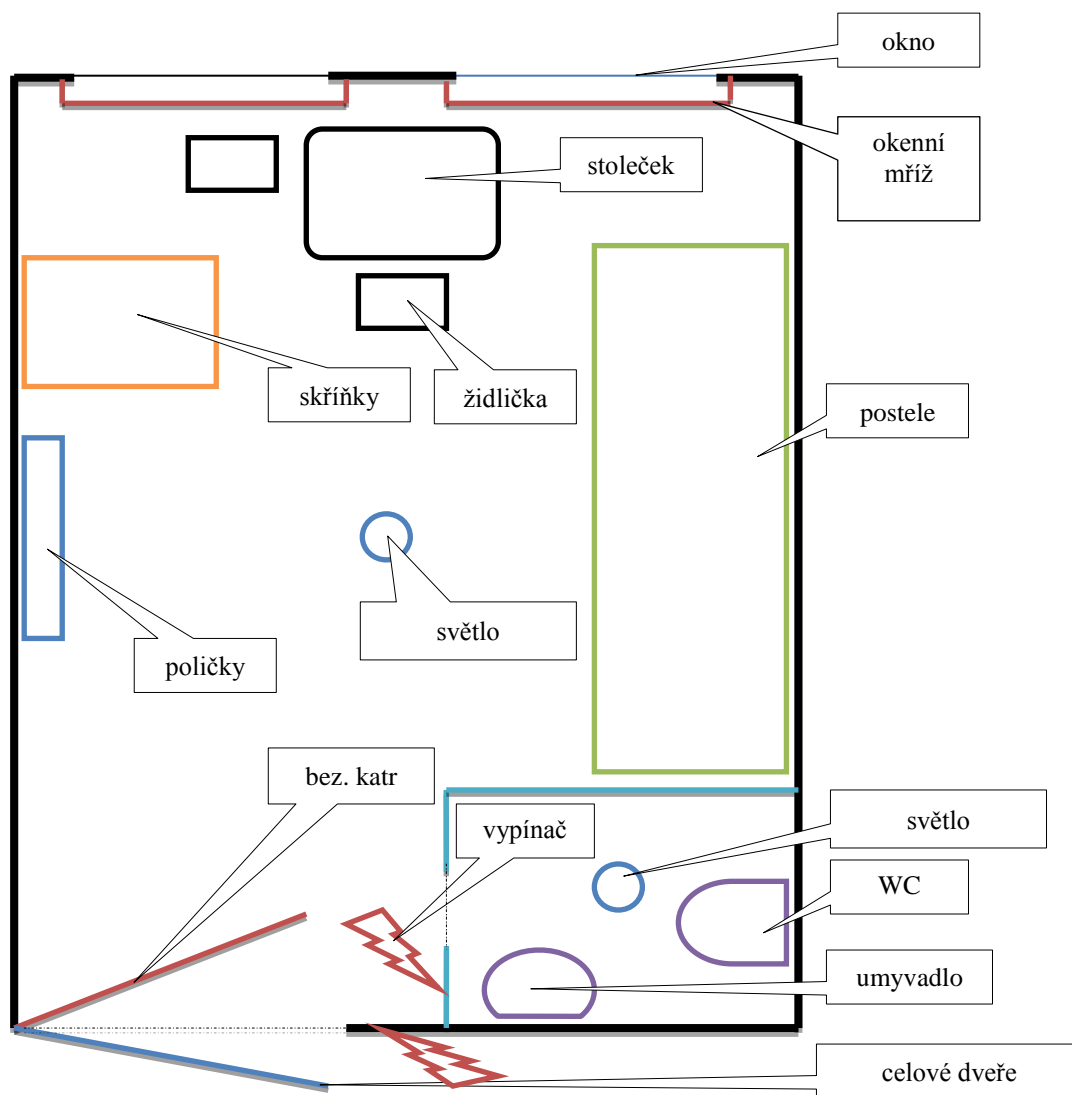
**Přílohy:**

- místnost 114 - Strážní stanoviště**
- místnost 115 - Vstup do střeženého objektu**
- místnost č. 117 – Cvičná cela**
- místnost č. 117 – Cvičný pokoj**
- místnost č. 211 – Soudní místnost**
- místnost č. 213 – Praktická příprava**
- půdorys 1. NP stávající stav**
- půdorys 2. NP stávající stav**
- půdorys 1. NP nový stav**
- půdorys 2. NP nový stav**
- severní pohled**
- jižní pohled**
- severozápadní pohled**

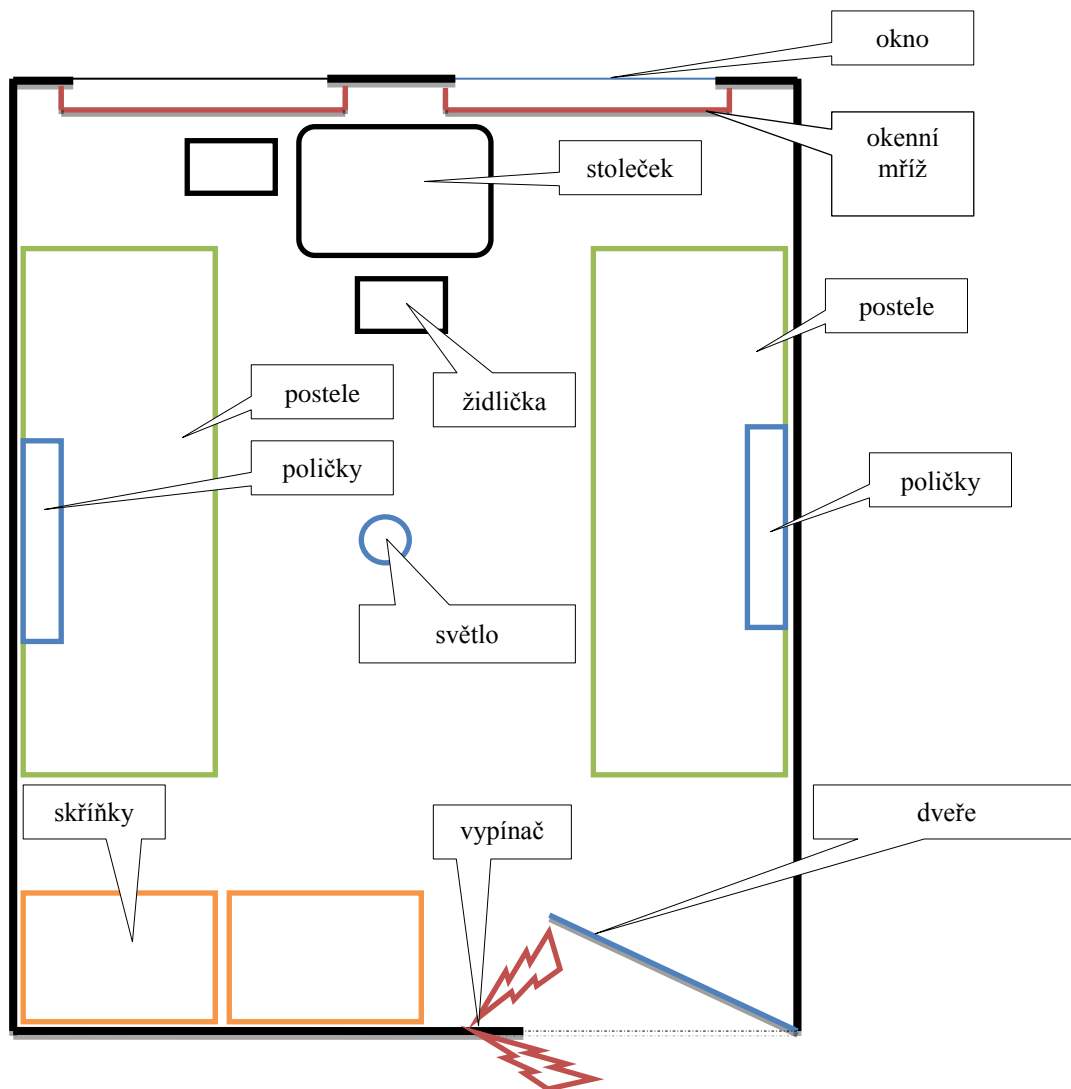
**Příloha č. 1 – místnost 114 - Strážní stanoviště  
místnost 115 - Vstup do střeženého objektu**



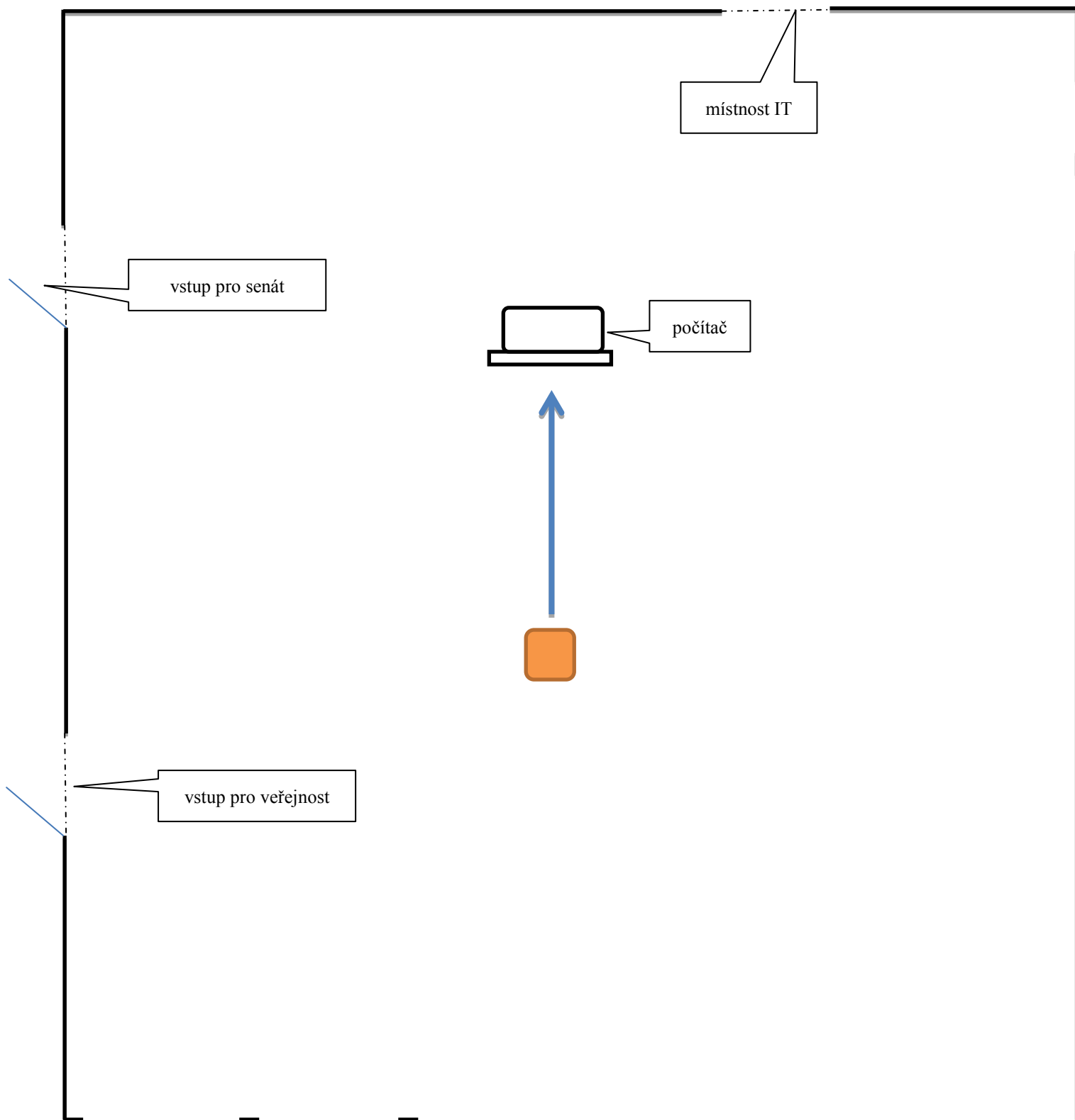
## Příloha č. 2 - místnost č. 117 – Cvičná cela



### Příloha č. 3 - místnost č. 117 – Cvičný pokoj

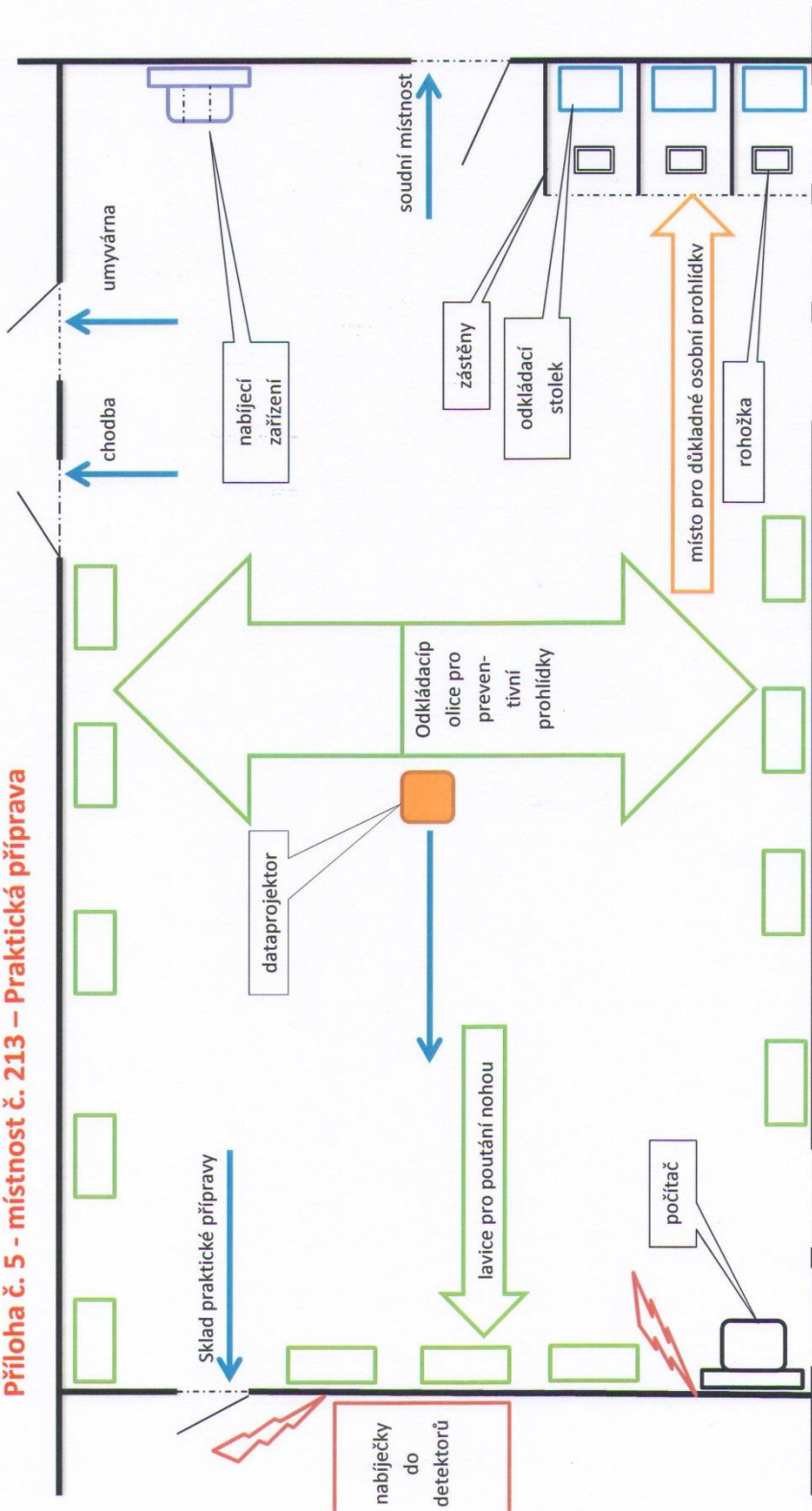


## Příloha č. 4 – místnost č. 211 – Soudní místnost





**Příloha č. 5 - místnost č. 213 – Praktická příprava**



# Příloha č. 6 – půdorys 1. NP stávající stav



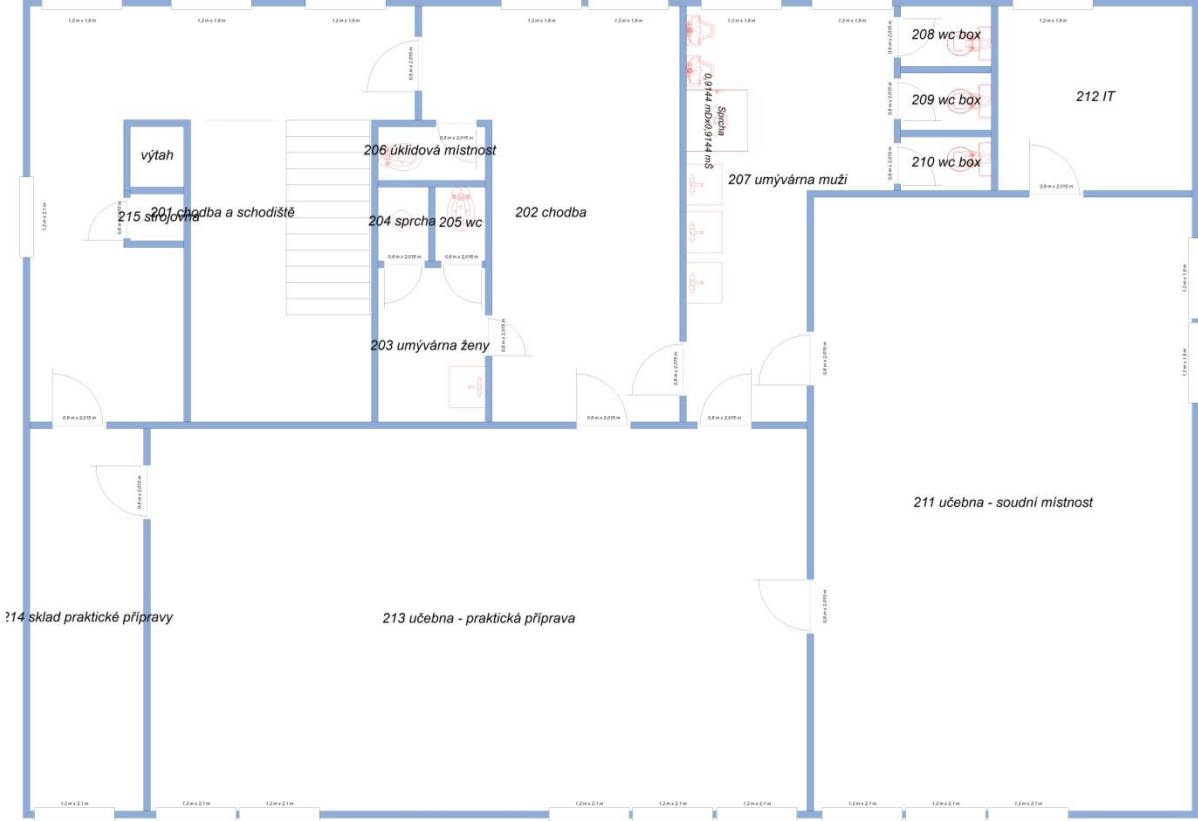
## Příloha č. 7 – půdorys 2. NP stávající stav



# Příloha č. 8 – půdorys 1. NP nový stav

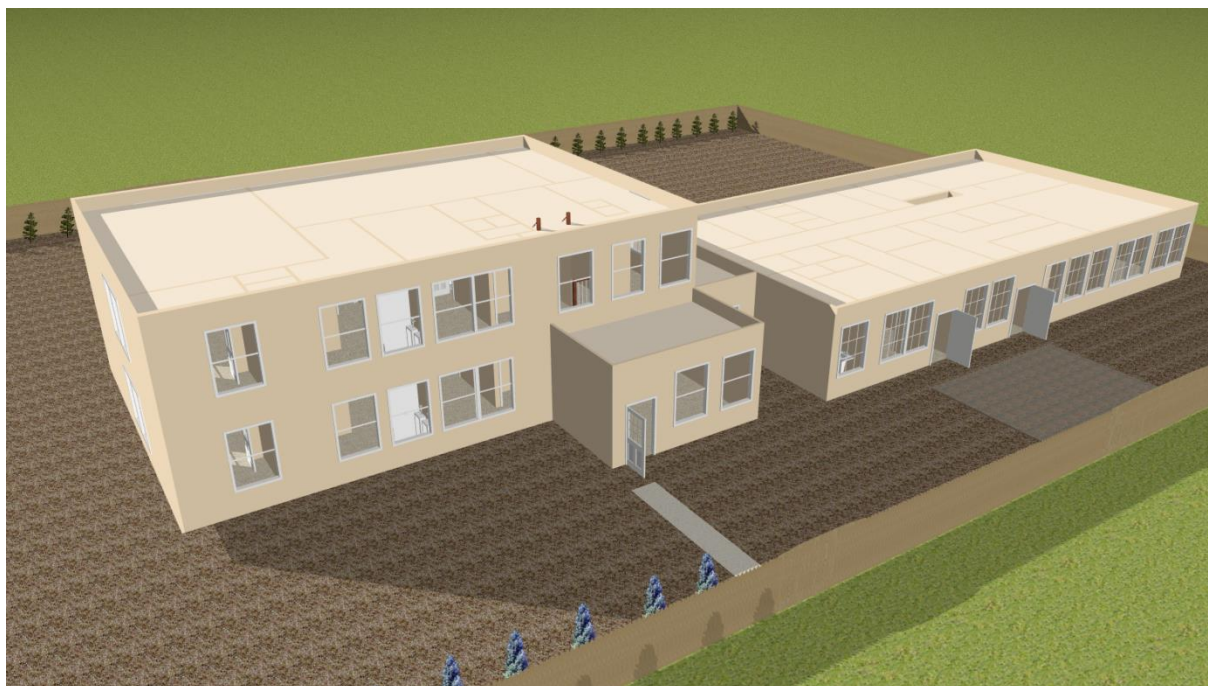


Příloha č. 9 – půdorys 2. NP nový stav





Severní pohled



Jižní pohled



Severozápadní pohled

